

Neues in MORADA-Version 4.30

In die [laufende Version 4.20](#) sind etliche Softwareverbesserungen eingebunden worden, so dass die Liste für 4.30 kleiner wirkt.

Ein erheblicher Teil unserer Ressourcen für die MORADA-Wartung floss in die Entwicklung der [AutoCAD-Schnittstelle auf .NET-Basis](#). Die Schnittstelle wurde vollständig neu entwickelt, da die aktuelle VBA-Version von Autodesk nicht länger unterstützt wird.

Die **Schnittstelle zu AutoCAD** ist Voraussetzung für CAD-gestützte Flächen und einer Grafik innerhalb von MORADA ohne ACAD-Lizenz.

Mit der Neuentwicklung dieser Schnittstelle unter .NET (ab ACAD 2014) haben wir nun einen wichtigen Beitrag zur Zukunftssicherheit vollzogen. Neben einer neuen Technologie und Oberfläche hat sich die Laufzeit und Stabilität, z.B. bei der SVG-Erstellung, wesentlich verbessert.

Einen Meilenstein haben wir in der Version 4.30 mit der Umstellung der [MORADA-Grafik auf HTML5](#) erreicht. Damit gehört der SVG-Viewer von Adobe der Vergangenheit an.


Die **Version 4.30** wird schon zeitnah von der **Version 5.00** abgelöst werden. Für den Firefox-Browser ist bereits angekündigt, dass zum Jahreswechsel 2016/2017 keine Applets mehr unterstützt werden.

Andere Browser werden folgen, ein Umbau von MORADA auf Webstart-Basis ist erforderlich.

Unser Ziel ist, den vollständigen Umbau auf WebStart in der Version 5.0 Ende 2017 abgeschlossen zu haben.

Im **Modul Instandhaltung** haben der [Aufgabendialog](#) sowie die [Aufgabentabelle](#) ein neues Look and Feel erhalten.

Allgemeine Neuerungen ▲

1.  Duplizieren von vorhandenen [Zustandsmerkmalen](#)
2. [Navigation zwischen den Dokumenten im Dialog "Dokumente editieren"](#)
3. [AutoCAD-Schnittstelle in .NET](#)

im Modul Raumbuch

- [Natives SVG](#)

im Modul Nutzung/Organisation ▲

- [Kopieren von !\[\]\(c045a398c48fcb47adf237d338b1b391_img.jpg\) Merkmalen auch bei Organisationseinheiten](#)




im Modul TGA

- Das Ladeverhalten im Modul TGA hat sich wesentlich verbessert.

im Modul Instandhaltung ▲

1. [Re-Design der Oberfläche in der Instandhaltung](#): "Look and Feel" Dialoge Aufgaben und Register Aufgaben
2. [Detailinformationen zur erzeugenden Tätigkeit](#)

im Modul Schlüsselverwaltung

- Bei der [Rückgabe von Schlüsseln](#) kann im Rückgabedialog der Status des Schlüssels auf  "OK",  "defekt" oder  "verloren" gesetzt werden. (Rückwirkend ab MORADA 4.20)

in den Katalogen

1. [Aufruf der Kataloge in den Modulen erweitert](#)
2. [Dokumente an Personen](#)
3. [Übergeordnete Dokumente jetzt in eigenem Reiter](#)
4. [Download der Dokumentenstruktur als ZIP-file](#)
5. [Vorschlagswerte aus Zwischenablage in die Wertetabelle übertragen bzw. überschreiben](#)

kundenspezifische Neuerungen ▲



1. [Koordinatenzeile direkt in OSM-Reiter](#)
2. [Unteraufgaben erstellen und bearbeiten](#)
3. [Fremdfirmenanmeldung](#)
4.  "Papierkorb"
5. Fuhrparkverwaltung: [Auswertung Fahrtenübersicht](#), [Einblendung von wichtigen Fahrzeugmerkmale](#)

Auswertungen

- Ab der Version 4.30 unterstützen wir das Format xlsx für Excel-Reports und Excel-Export/Import.

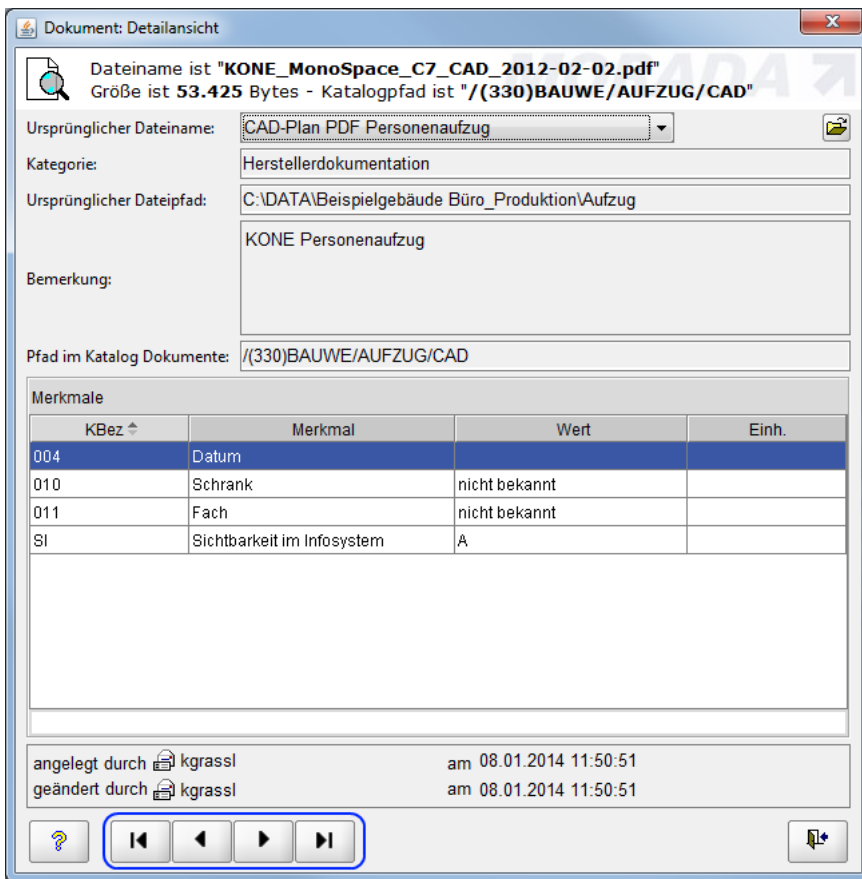
Allgemeine Neuerungen ▲

1. **Zustandsmerkmal duplizieren**

 Ein vorhandenes [Zustandsmerkmal](#) (Merkmal am Gebäude, Geschoss, Raum etc.) lässt sich sehr komfortabel mit Hilfe des  -Button duplizieren. Die Auswahl aus dem Katalog ist nicht mehr erforderlich.

2. **Navigation zwischen den Dokumenten im Dialog "Dokumente editieren": ▲**

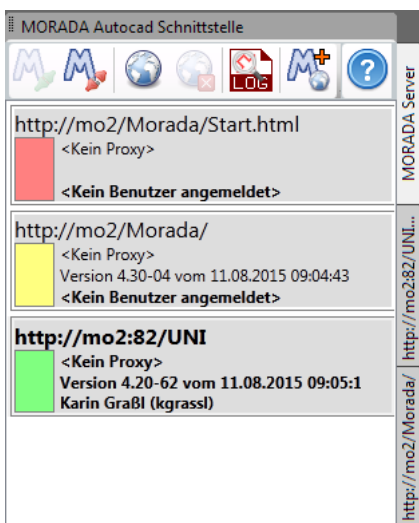
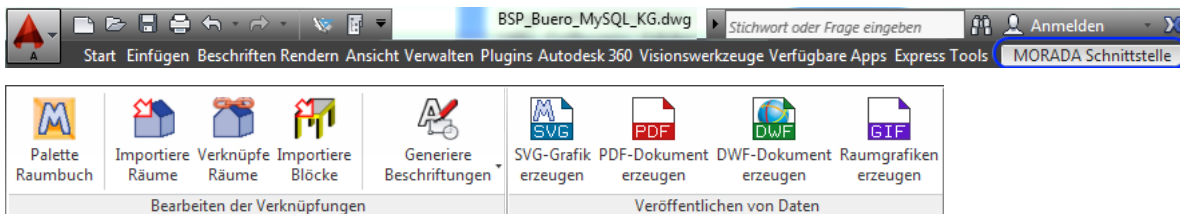
Für Dokumente gibt es jetzt wie im Raumbuch eine  Navigation im Editierdialog. So können Sie im Editiermodus bleiben und das Dokument wechseln.



3. AutoCAD-Schnittstelle: MORADA ACAD .NET ▲

Die Schnittstelle zu AutoCAD ist Voraussetzung für CAD-gestützte Flächen und einer Grafik innerhalb von MORADA ohne ACAD-Lizenz. Mit der Neuentwicklung dieser Schnittstelle unter .NET (ab ACAD 2014) haben wir nun einen wichtigen Beitrag zur Zukunftssicherheit vollzogen. Neben einer neuen Technologie und Oberfläche gibt es einen enormen Zugewinn in Sachen Laufzeit und Stabilität.

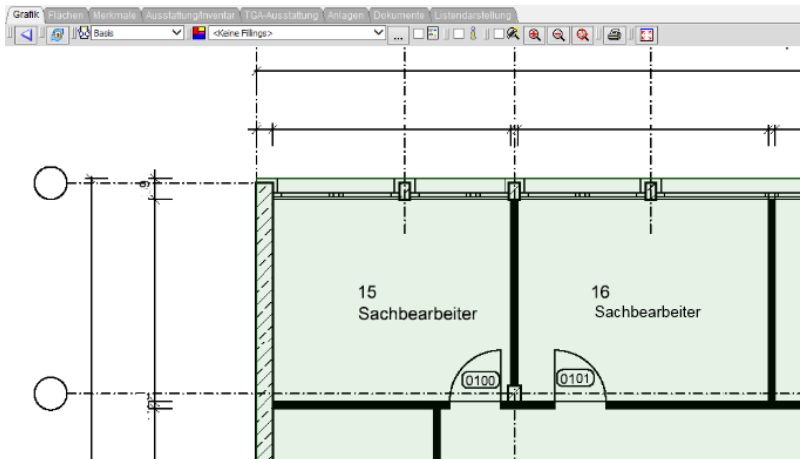
Die **neue Oberfläche** der MORADA-Schnittstelle wurde an die AutoCAD-Multifunktionsleiste angepasst und in diese integriert. Im Menüband (Ribbon) ist der Reiter *MORADA Schnittstelle*, von dem aus alle Funktionen zugänglich sind.



Die neue Schnittstelle bietet nun die Möglichkeit, **mehrere Server bzw. MORADA-Instanzen** zeitgleich zu verwalten.

Weiterhin werden nun mehrere Dialoge an Stelle des ehemaligen Einstellungsdialoges verwendet. So sind die **Einstellungen** für die Schnittstelle selbst, für die Zeichnung und für die Serveranbindung mit einzelnen Funktionen versehen.

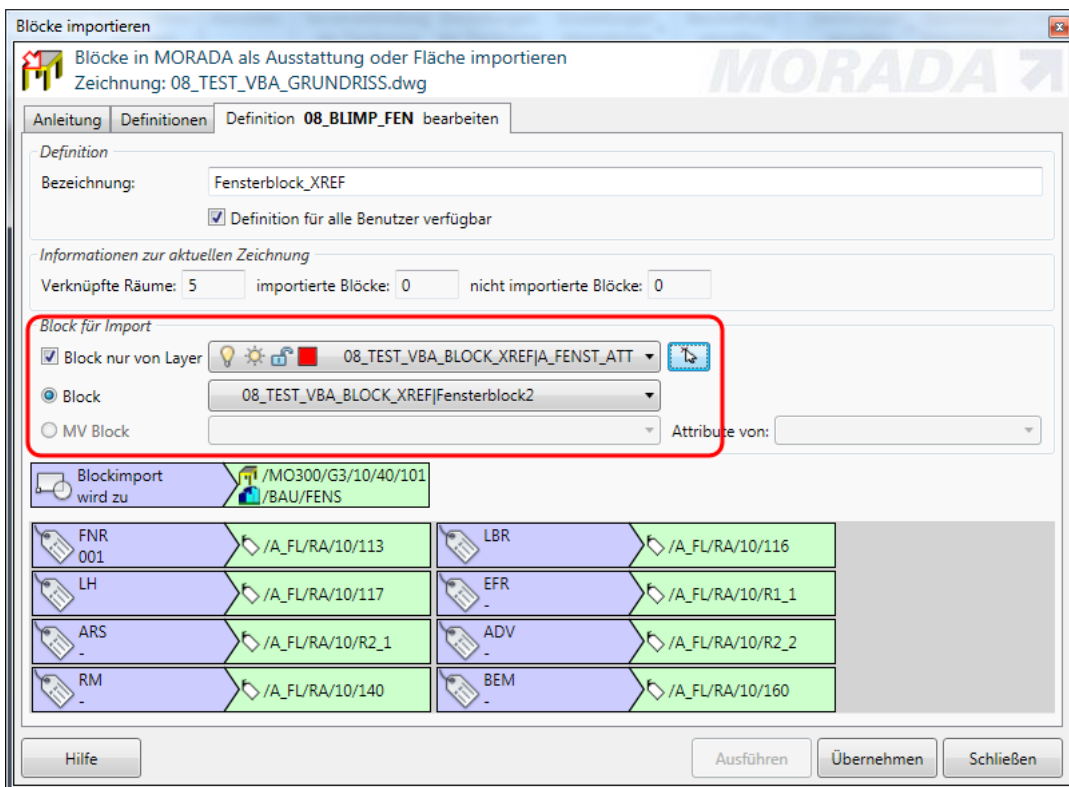
Nun können alle bekannten Typen von **Schraffuren und SOLIDS** verwendet werden.



Hervorzuheben ist die **Aktualisierungsfähigkeit von bereits importierten Blöcken**.

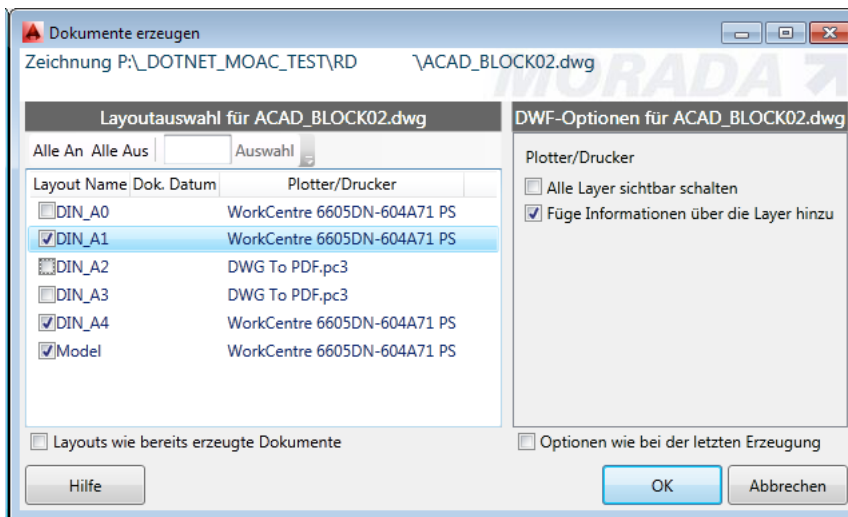
Ehemals konnte ein Blockimport immer nur einmal durchgeführt werden, ansonsten wäre die Ausstattung in demselben Raum nochmals angelegt worden. Mit der aktuellen Schnittstellenversion „kennt“ jeder bereits importierte Block in der DWG seine korrespondierende MORADA-Ausstattung bzw. Fläche. Werden Änderungen an Blockattributen vorgenommen, so können die Blöcke anschließend nochmals mit derselben Blockimportdefinition importiert werden.

Neu sind **Blockimporte aus einer Externen Referenz**. Sind die zu importierenden Blöcke nicht in der originalen Zeichnungsdatei, sondern in einer Externen Referenz (XREF), so können diese mit der neuen Schnittstellenversion genauso importiert werden, wie die normal abgelegten Blöcke.



Das **Konsolidieren** kann nun für alle geöffneten Dateien durchgeführt werden. Je Zeichnung wird ein eigener Reiter mit ggf. zu konsolidierenden Zeichnungselementen angezeigt.

Beim **Erstellen von PDFs** wird, unabhängig vom am Layout eingestellten Plotter, immer der AutoCAD-Plottertreiber verwendet, da dieser neben der verbesserten Qualität auch das Übergeben von Layern an eine PDF-Datei unterstützt.





- Blockbeschriftungen bei Änderungen des Polygons werden nun auch automatisch aktualisiert.
- Raumimport: Vorschaufenster mit fehlerhaften Daten: In der neuen .NET-Schnittstelle können alle Bearbeiten-Vorgänge auch mit geöffneter Vorschau ausgeführt werden.
- Das Laufzeitverhalten wurde sowohl beim Raumimport bzw. der Verknüpfung, als auch bei der SVG-Erzeugung deutlich verbessert. Im Vergleich zur VBA-Schnittstelle wurde ein Beschleunigungsfaktor von ca. 1000:1 erzielt.

Modul Raumbuch ▲

1. Natives SVG ▲

Einen Meilenstein haben wir in der Version 4.30 mit der Umstellung der **MORADA-Grafik auf HTML5** erreicht. Mit der Version 4.30 unterstützt MORADA die nativen Funktionalitäten der Browser. Damit entfällt die lästige Installation des SVG-Viewers.

Es gibt jedoch auch funktionale Weiterentwicklungen bei der Grafik

- verbesserte Sichtbarkeit des markierten Raumes und des Raumes unter dem Cursor (Highlighting)
-  optional gepunktet oder durchgezogene Linien beim Highlighting (rechte Maustaste)
-  Maßstab (ein- bzw. ausschaltbar) (rechte Maustaste)
- Übersichtsfenster im Zoommodus
- Verschieben des Bildausschnitts im Übersichtsfenster

Modul Nutzung/Organisation ▲

• Kopieren von Merkmalen auch bei Organisationseinheiten

Wie im Raumbuch können Sie nun auch für Organisationseinheiten ein oder mehrere Merkmale auf andere Organisationseinheiten übertragen.

Modul Instandhaltung ▲

1. Re-Design Oberfläche Instandhaltung

Neben HTML5 kommt die Version 4.30 mit einem Umbau im Bereich Instandhaltung. Ziel war hier, Detailinformationen zu Aufgaben (Merkmale, Arbeitsvermerken, etc.) schneller erreichbar zu gestalten, so dass weniger Mausklicks erforderlich sind.

Im Moment arbeiten wir für die [Aufgabentabelle](#) an einer Paging-Lösung. Dies soll bei großen Datenmengen in der [Tabelle "Aufgaben"](#) das Lade-Verhalten verbessern. Aufgaben sind das zentrale Daten-Element im Modul Instandhaltung. Damit Aufgaben noch komfortabler bearbeitet werden können, haben wir unterhalb der Aufgabentabelle Registerkarten angeordnet, in denen Details zu den Aufgaben unmittelbar gesichtet werden können, ohne dass dafür der Detaildialog aufgerufen werden muss.

- Der gesamte Aufgabentext wird angezeigt.
- Arbeitsvermerke werden gelistet.
- [Merkmale und Dokumente zu Aufgaben](#) sind auf einem Blick im Zugriff.
- Die Details zur Aufgabe können hier auch bearbeitet werden.
- Die jeweilige Registerauswahl bleibt während der MORADA-Sitzung erhalten.

2. [Detailinformationen zur erzeugenden Tätigkeit](#)

in den Katalogen ▲

1. Aufruf der Kataloge in den Modulen erweitert

Nun stehen in allen Modulen mehr Kataloge zur Verfügung und es muss kein Modulwechsel vorgenommen werden, wenn z.B. im Modul Raumbuch eine Person im Personenkatalog zu bearbeiten ist.

im Modul Raumbuch

- [Qualifikationen](#)
- [Kostenstellen](#)
- [Personen](#)
- [Anschriften](#)
- [Firmen](#)
- [Dokumente](#)

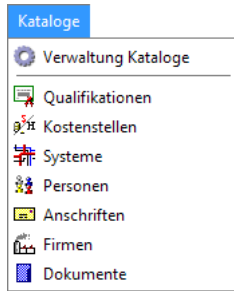
im Modul Nutzung/Organisation

- [Kostenstellen](#)
- [Personen](#)
- [Anschriften](#)
- [Firmen](#)
- [Dokumente](#)



im Modul TGA

- o [Qualifikationen](#)
- o [Kostenstellen](#)
- o [Systeme](#)
- o [Personen](#)
- o [Anschriften](#)
- o [Firmen](#)
- o [Personen](#)
- o [Dokumente](#)



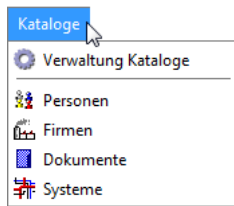
im Modul Instandhaltung

- o [Kostenstellen](#)
- o [Personen](#)
- o [Anschriften](#)
- o [Firmen](#)
- o [Dokumente](#)



im Modul Schlüsselverwaltung

- o [Personen](#)
- o [Firmen](#)
- o [Dokumente](#)
- o [Systeme](#)



2. Dokumente an Personen

Es können [Dokumente an Personen](#) zugewiesen werden, z.B. Verträge, Qualifikationen, Sicherheitsdokumente. In der kundenspezifischen Anwendung "Fremdfirmenanmeldung" werden dort die Einweisungsprotokolle personenbezogen hinterlegt.

Anrede	Name	Vorname	Org./Firma	Tel. Büro
Herr	Röseneder	Peter	Entwicklung	+49 089 358274
Herr	Potreck	Hartmut	SMB AG	+49 089 358274
	Maier	Burkhard	SMB AG	+49 089 358274
Frau	Lobinger	Barbara	Controlling	+49 089 358274
Herr	Korn	Markus	Schulung	+49 089 358274
Frau	Horst	Camilla	Entwicklung	+49 089 358274
Frau	Graßl	Karin	SMB AG	+49 089 358274
Herr	Eisert	Christoph	SMB AG	+49 089 358274

Kategorie	Bezeichnung
Personenbezogen	Arbeitsvertrag.docx
Personenbezogen	Ausbildereignungsprüfung.docx
Personenbezogen	Meisterbrief.docx
Personenbezogen	Sicherheitsformular.pdf

3. Übergeordneten Dokumente

Die übergeordneten Dokumente sind im Dokumentenkatalog jetzt im Register "übergeordnete Elemente" aufrufbar. Ein Wechsel auf eine andere Strukturebene ist nicht mehr erforderlich.

KBez	Merkmal	Wert
004	Datum	11.10.2011
010	Schrank	Planschrank 10/3
011	Fach	10/3-3
SI	Sichtbarkeit im Infosystem	V

4. Download des Dokumentenkatalogs als ZIP-file

- Das Zippen der kompletten (Teil-)Struktur bzw. Dokumente ist möglich über "speichern unter". Markieren Sie dafür den Dokumenten-Ordner und speichern Sie den Ordner in Ihrem Datei-Explorer. Nun können Sie den ZIP-Ordner entpacken und Ihnen stehen alle MORADA-Dateien zur Verfügung. Es können auch nur einzelne Dokumente gespeichert werden.

5. Vorschlagswerte aus Zwischenablage in die Wertetabelle übertragen bzw. überschreiben ▲

- Vorschlagswerte können nun in einer Tabelle, Aufzählung oder Liste markiert (Strg+C) werden und mittels des -Buttons hinzugefügt werden. **Bereits vorhandene Werte werden ergänzt.**

Vorschlagswerte mit Sekundärwerten kopiert (Strg+C) aus Excel und mit -Button eingefügt in die Wertetabelle

- Sind Werte im Zwischenspeicher, so werden diese mit dem -Button in die Tabelle mit den Vorschlagswerten übernommen. **Alle vorhandenen Werte werden überschrieben.**





überschreibt vorhandene Werte

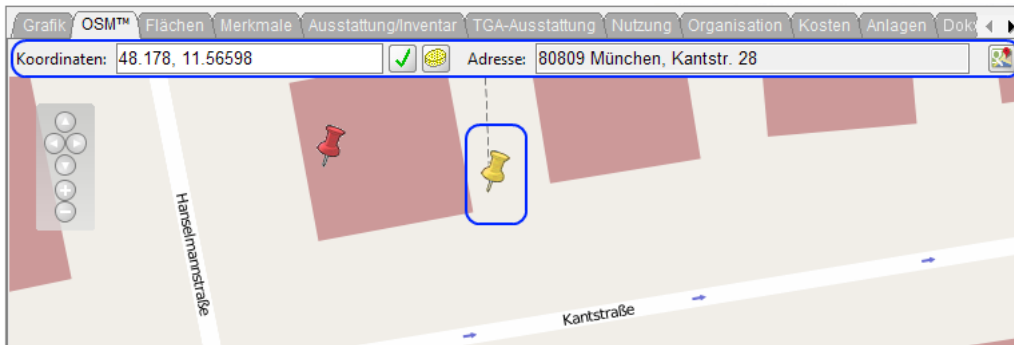
Auch aus dem Textverarbeitungsprogrammen lassen sich Werte aus Tabellen oder mit Zeilenumbruch getrennte Werte mit oder in die Vorschlagswertetabelle hinzufügen oder überschreiben.

Maus	M
Hund	H
Katze	K
Meerschweinchen	MS

1. Koordinatenzeile direkt in OSM-Reiter

In der OSM-Ansicht kann der Marker versetzt werden, um z.B. genau den Eingang zum Gebäude zu markieren.

- Die Koordinaten des aktiven Markers  werden angezeigt. Der Marker kann korrigiert werden mit Klick in die Grafik. Es wird ein neuer  Marker zusätzlich gesetzt.
- Sollen die neuen Koordinaten übernommen werden, so wählen Sie .
-  Auf die ursprünglichen Koordinaten zurücksetzen.



2. "Papierkorb"

Merkmalswerte, Flächen und Ausstattungen können auf alte Stände zurückgesetzt werden. Mit der temporalen Datenhaltung lassen sich frühere Stände wiederherstellen (gelöschtes Wiederherstellen).