

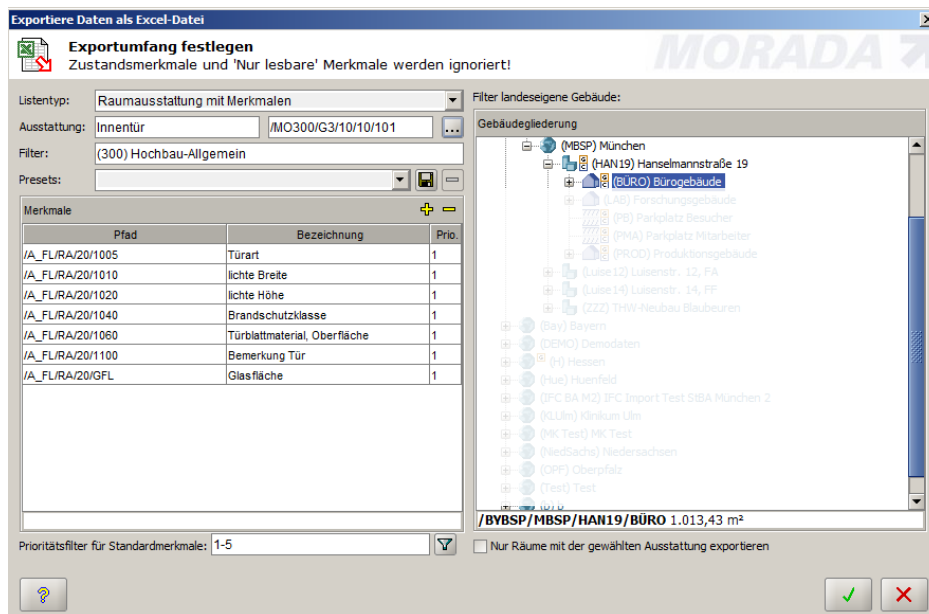
## Datenerfassung

Ohne Daten ist jedes System wertlos. Aus diesem Grund verfügt MORADA über diverse Strategien und Werkzeuge, Daten zu erfassen und zu pflegen. Wir setzen dabei auf Bordmittel und MS-Excel.

Am häufigsten wird zur Datenerfassung Excel eingesetzt. Zu einem, weil es bei nahezu jedem Arbeitsplatz ein Standardprodukt ist und gut beherrscht wird, zum anderen weil Excel durch seine Tabellenfunktionen für diesen Zweck gut geeignet ist. Den im MORADA implementierten Excel-Export/Import gibt es im Modul Raumbuch, TGA und Instandhaltung. Das Prinzip ist stets, dass Daten aus MORADA zu einem bestimmten Thema exportiert werden, in Excel erfasst werden und anschließend wieder importiert werden. Dabei werden so genannte Templates benutzt, die zum Lieferumfang gehören.

Beispielhaft ist hier die Erfassung von Türen beschrieben:

Exportvorgang:



Für jedes Türattribut wird eine Spalte in der Excel-Datei angelegt. Hinweis: Mit welchen Attributen eine Tür beschrieben wird, kann individuell festgelegt werden.

[Übersicht](#)

[Excel  
Export/Import](#)



Raum Pfad	Raumbezeichnung	Raumnummer	Fläche	DIN	Menge	Türart	lichte Breite [mm]	lichte Höhe [mm]	Brandschutzklasse	Türblattmaterial, Oberfläche	Bemerkung	Glasfläche [m²]
/BYBSP/MBSP/HAN19/BUR	Büro	01.00.01	18,79									
/BYBSP/MBSP/HAN19/BUR	Büro	01.00.02	18,99									
/BYBSP/MBSP/HAN19/BUR	Büro	01.00.03	18,99									
/BYBSP/MBSP/HAN19/BUR	Büro	01.00.04	18,99									
/BYBSP/MBSP/HAN19/BUR	Büro	01.00.05	19,57									
/BYBSP/MBSP/HAN19/BUR	Büro	01.00.06	19,57									
/BYBSP/MBSP/HAN19/BUR	Büro	01.00.07	18,99									
/BYBSP/MBSP/HAN19/BUR	Büro	01.00.08	18,99									
/BYBSP/MBSP/HAN19/BUR	Büro	01.00.09	18,99									
/BYBSP/MBSP/HAN19/BUR	WC H Vorraum	01.00.10	3,24									
/BYBSP/MBSP/HAN19/BUR	WC H	01.00.11	6,95									
/BYBSP/MBSP/HAN19/BUR	WC D Vorraum	01.00.12	2,4									
/BYBSP/MBSP/HAN19/BUR	WC D	01.00.13	5,15									
/BYBSP/MBSP/HAN19/BUR	Treppe	01.00.14	11,25									
/BYBSP/MBSP/HAN19/BUR	Flur	01.00.15	67,2									
/BYBSP/MBSP/HAN19/BUR	Schacht	01.00.16	2,5									
/BYBSP/MBSP/HAN19/BUR	Aufzug	01.00.17	6,56									
/BYBSP/MBSP/HAN19/BUR	Foyer	01.00.18	121,14									
/BYBSP/MBSP/HAN19/BUR	Flur	01.00.19	61,5									
/BYBSP/MBSP/HAN19/BUR	Büro	01.00.20	39									
/BYBSP/MBSP/HAN19/BUR	Büro	01.00.21	39									
/BYBSP/MBSP/HAN19/BUR	Büro	01.00.22	39									
/BYBSP/MBSP/HAN19/BUR	Besprechung	01.00.23	39									
/BYBSP/MBSP/HAN19/BUR	Technik/Drucker	01.00.24	23,93									
/BYBSP/MBSP/HAN19/BUR	Server	01.00.25	14,46									
/BYBSP/MBSP/HAN19/BUR	Werkstatt	01.00.26	173,92									
/BYBSP/MBSP/HAN19/BUR	Werkstatt	01.00.27	66,72									
/BYBSP/MBSP/HAN19/BUR	Lager	01.00.28	20,68									
/BYBSP/MBSP/HAN19/BUR	Lager	01.00.29	5,42									
/BYBSP/MBSP/HAN19/BUR	Büro	01.01.01	18,79									

Excel  
Export/Import  
(Fortsetzung)

In der generierten Excel-Datei wird für jeden Raum eine Zeile angelegt, in die die Menge der Türen und die entsprechenden Attributwerte eingetragen werden. Beim Import werden die verdeckt exportierten Datenbank-ID's ausgewertet und so sicher den in MORADA vorhandenen Daten zugeordnet.

Mit diesem Werkzeug ist die Erfassung von Massendaten mit allen Mitteln, die Excel bietet, möglich, auch mobil vor Ort auf einem Notebook oder Tablet-PC, ohne dass zusätzliche MORADA-Lizenzen benötigt werden.

Rauminformationen		Ausstattungsinformationen								
RaumNr	Bezeichnung	Fläche	Mietfl.	Menge	(1005) Türtart	(1010) lichte Breite [mm]	(1020) lichte Höhe [mm]	(1040) Brandschutzkl.	(1060) Türblattmaterial.	(1100)
01.01.01	Büro	18,79	19,22	1	Drehflügel	885,000	2.010,000			
01.01.02	Büro	18,99		1	Drehflügel	885,000	2.010,000			
01.01.03	Büro	18,99		2	Drehflügel	885,000	2.010,000			
01.01.04	Büro	18,99		1	Drehflügel	885,000	2.010,000			
01.01.05	Büro	19,57		2	Drehflügel	885,000	2.010,000			
01.01.06	Büro	19,57		1	Drehflügel	885,000	2.010,000			
01.01.07	Büro	18,99		1	Drehflügel	885,000	2.010,000			
01.01.08	Büro	18,99		1	Drehflügel	885,000	2.010,000			
01.01.09	Büro	18,99		1	Drehflügel	885,000	2.010,000			
01.01.10	WC H Vorraum	3,24		1	Drehflügel	885,000	2.010,000			
01.01.11	WC H	6,95		1	Drehflügel	885,000	2.010,000			
01.01.12	WC D Vorraum	2,40		1	Drehflügel	885,000	2.010,000			
01.01.13	WC D	5,15		1	Drehflügel	885,000	2.010,000			
01.01.14	Treppe	11,25		1	Drehflügel	885,000	2.010,000	T30		
01.01.15	Flur	67,20		1	Drehflügel	885,000	2.010,000	T30		
01.01.16	Schacht	2,50		1	Drehflügel	885,000	2.010,000			
01.01.17	Aufzug	6,56		1	Drehflügel	885,000	2.010,000			
01.01.18	Foyer	121,14		1	Drehflügel	885,000	2.010,000			
01.01.19	Flur	61,50		2	Drehflügel	885,000	2.010,000	T30		
01.01.20	Büro	39,00		1	Drehflügel	885,000	2.010,000			
01.01.21	Büro	39,00		1	Drehflügel	885,000	2.010,000			
01.01.22	Büro	39,00		1	Drehflügel	885,000	2.010,000			
01.01.23	Besprechung	39,00		1	Drehflügel	885,000	2.010,000			
01.01.24	Technik/Drucker	23,93		1	Drehflügel	885,000	2.010,000			
01.01.25	Server	14,46		1	Drehflügel	885,000	2.010,000			

Listenfunktion

Angelehnt an die Darstellung in Excel ist auch in MORADA eine Listenfunktion verfügbar. Hierüber kann ein bestimmter Aspekt sehr übersichtlich dargestellt und verändert werden. Die Daten werden sofort in MORADA gespeichert.

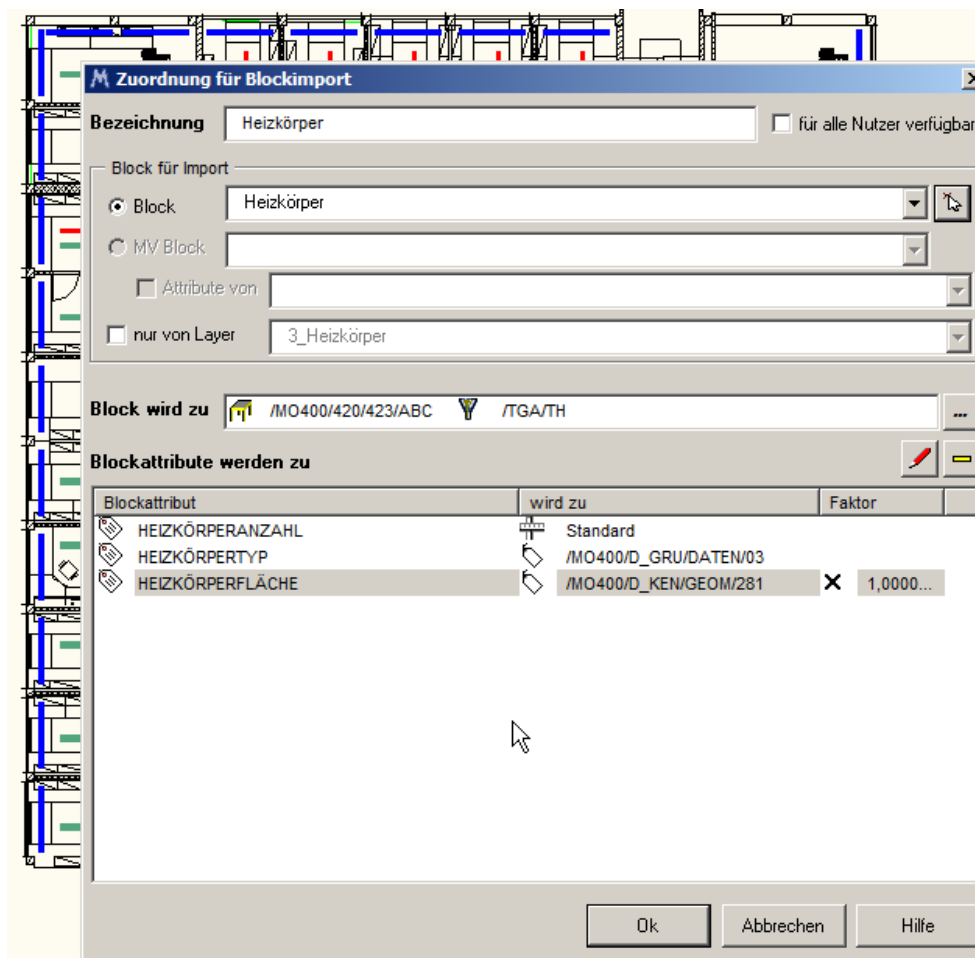
Häufig kommt es vor, dass bereits Alt-Daten in Excel vorliegen. Für diese Datei kann ein Mapping geschrieben werden, in dem festgelegt wird, welcher Spalteninhalt in welches MORADA-Datenfeld importiert werden soll. Mit diesem Werkzeug können ganze Gebäudestrukturen, Organisationsstrukturen, Raumzuordnungen und mehr importiert werden.

So lassen sich maßgeschneiderte Erfassungslösungen modellieren.

[Freier Excel-Import mit Mappingdatei](#)

Neben dem Import für Räume (siehe Detailinfo CAD-Schnittstellen) bietet die AutoCAD-Schnittstelle eine Funktionalität, Blöcke aus CAD-Daten zu lesen und deren Attributinhalt nach MORADA zu schreiben. Hierfür wird ebenfalls eine Zuordnung (Mapping) erstellt.

[Blockimport AutoCAD](#)



Voraussetzung für den Import ist, dass die Blöcke innerhalb des verknüpften Raumpolygons liegen.

So können auch große Datenbestände, die bereits strukturiert in AutoCAD erfasst worden sind, nach MORADA übernommen werden.



Ein beliebtes Werkzeug innerhalb von MORADA ist, Daten aus einem Musterraum in einen oder auch mehrere Räume zu kopieren. Bei den Daten kann es sich um einzelne Ausstattungen, Merkmale oder ganze Ausstattungspakte (siehe Beispiel unten) handeln.

[Arbeiten mit Musterräumen](#)

The screenshot shows the MORADA software interface. On the left is a hierarchical tree structure for a building: (BÜRO) Bürogebäude, (00) EG, and a list of rooms from (01.00.01) Büro to (01.00.23) Besprechung. On the right is a floor plan with three office rooms labeled 01.00.20, 01.00.21, and 01.00.22, each with 'Büro' and '39,00 m2'. In the foreground, a dialog box titled 'Durch Klicken auf Strukturbaum zuordnen' is open. It has a dropdown menu set to 'Büro' and a section 'Die zu übertragenden Daten' containing a table:

Typ	Bezeichnung	Wert/Menge/Fläche	Einheit
	Raumtemperatur		C
	Container/Unterbau	1	St
	Heizkörper	1	St

At the bottom of the dialog box, a red banner contains the text: 'Bei gedrückter Shift-Taste durch Klicken auf Strukturbaum zuordnen'.

Die Auswahl des Raumes kann bei diesem Vorgang auch unmittelbar in der Grafik erfolgen.